

FAQ



→ Kann ich Laminatfußböden von Balterio mit Fußbodenheizung kombinieren?

Die Laminatfußböden von Balterio können problemlos in Kombination mit Wasserfußbodenheizung verwendet werden, unter der Bedingung, dass die Warmwasserrohre sich mindestens 3 cm unter der Oberfläche befinden, und dass das Wasser in den Rohren nicht wärmer wird als 28 °C. Bitte befolgen Sie die Empfehlungen Ihres Fußbodenheizungsinstallateurs.

Wir empfehlen starker Temperaturschwankungen (plus und minus) beim Ein- und Ausschalten der Fußbodenheizung zu vermeiden. Weitere Einzelheiten: Fußbodenheizung.

→ Kann ich einen Laminatfußboden von Balterio in meinem Badezimmer oder in anderen Nassräumen einsetzen?

Die Laminatfußböden von Balterio können nicht in Badezimmern verlegt werden, da sonst die Paneele möglicherweise aufquellen.

→ Kann ich einen Laminatfußboden von Balterio in meiner Küche einsetzen?

Die Laminatfußböden von Balterio können in Küchen verlegt werden, wenn bestimmte Richtlinien befolgt werden. Empfehlenswert ist z.B. einen Laminatfußboden von Balterio mit einer hohen Abriebbeständigkeit zu verwenden, der mindestens der Klasse 32/AC4 entspricht. Gelegentliche Spritzer müssen sofort aufgewischt werden.

→ Wie reinige ich meinen Laminatfußboden von Balterio?

Die Laminatfußböden von Balterio sind sehr pflegeleicht. Im Abschnitt zur Pflege finden Sie weitere Informationen zur allgemeinen und besonderen Reinigung.

→ Kann ein Laminatfußboden von Balterio auf einem bestehenden Fußbodenbelag verlegt werden (z.B. Teppich, Fliesen, Vinyl, ...)?

Die Laminatfußböden von Balterio können problemlos auf bestehenden harten Fußbodenbelägen verlegt werden (z.B. auf Fliesen, hartem Holz, ... auch Vinyl), aber nur, wenn Sie vor dem Verlegen des Laminatfußbodens einen Unterboden legen. Weiche Fußbodenbeläge, wie z.B. Teppiche, müssen entfernt werden. Sorgen Sie dafür, dass die Oberfläche trocken, flach und staubfrei ist ehe Sie den Unterboden legen.

→ Wie lange muss ich warten, ehe ein Laminatfußboden von Balterio auf frischem Beton verlegt werden darf?

Die Laminatfußböden von Balterio können nicht auf frischem Beton verlegt werden. Je nach Dicke des Betons müssen Sie eine kürzere oder längere Trocknungszeit einplanen.

Als Faustregel empfehlen wir folgende Trocknungszeiten:
Bei einer Betondicke von bis zu 4 cm 1 Woche pro cm.
Bei einer Betondicke von über 4 cm 2 Wochen pro cm.

Weitere Einzelheiten: siehe unsere Verlegehinweise.

→ Kann ich einen Laminatfußboden von Balterio auf Treppen einsetzen?

Die Laminatfußböden von Balterio können auf Treppen installiert werden. Wir empfehlen, die Laminatpaneele mit der Treppe zu verkleben und die Stufen dann mit Stufennasen und Scotialeisten von Balterio zu versehen.

→ Sind die Laminatfußböden von Balterio kratzfest?

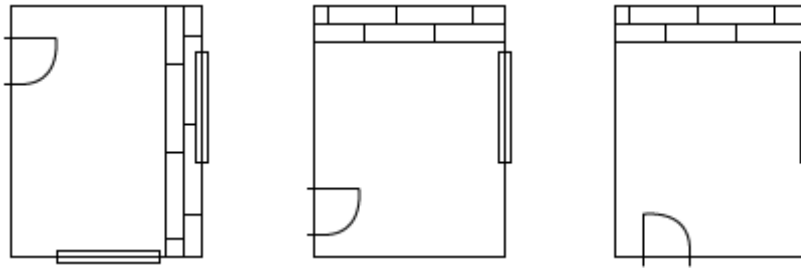
Balterio verfügt über eine breite Palette an Laminatfußböden mit verschiedenen Abriebbeständigkeitsklassen (von Klasse 31/AC3 bis Klasse 33/AC5) für Wohnbereiche und gewerbliche Nutzung. Die Laminatfußböden von Balterio sind allerdings nicht kratzfest: scharfe Gegenstände können den Fußboden beschädigen. Stöckelschuhe oder weiche Stuhlrollen stellen jedoch kein Problem dar, aber wir empfehlen trotzdem, um Stühle und Möbelbeine mit Filz- oder Plastikkappen zu versehen. Vermeiden Sie so weit es geht Sand oder feinen Kies auf dem Fußboden, indem Sie am Eingang eine hochwertige Fußmatte legen.

→ Sind die Laminatfußböden von Balterio gesund?

Die Verwendung von "chemischen" Stoffen in den Laminatfußböden von Balterio entspricht den europäischen Normen. Mit den Laminatfußböden von Balterio wird Ihre Gesundheit berücksichtigt.

→ Welche Richtung ist für das Verlegen von Laminatfußböden von Balterio in einem Zimmer die beste?

Die Paneele eines Laminatfußbodens von Balterio werden am besten in dieselbe Richtung gelegt wie das Licht der Hauptlichtquelle in einem Zimmer scheint.



→ Kann ich schwere Gegenstände (z.B. ein Wasserbett, Kleiderschränke ...) auf einen Laminatfußböden von Balterio stellen?

Auf Laminat können problemlos schwere Gegenstände (wie ein Wasserbett, Kleiderschränke, ...) gestellt werden, vorausgesetzt, dass eine Dehnfuge von 8 mm um den Gegenstand herum vorhanden ist; danach können Sie die Fuge mit einer Scheuerleiste oder einem Profil von Balterio versehen.